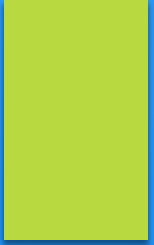


# Rencontres ALCOR 2018

« La conscience spirituelle de  
groupe et la Volonté »





La conscience de  
groupe : un service  
pour l'humanité

# Le règne des Âmes est en train d'apparaître sur terre

- ▶ **Il sera composé de ceux qui acquièrent la conscience de groupe** et sont capables de travailler en formation de groupe
- ▶ Cela sera possible parce que ces êtres pourront s'identifier à certaines expansions de conscience de groupe
- ▶ Cela sera possible parce que ces êtres seront parvenus à aimer leur prochain de la même façon qu'ils se sont aimés eux-mêmes dans le passé

# Un défi pour le « sauvetage » du monde

- ▶ « L'émergence d'une conscience de groupe est un objectif vital pour les quelques décennies à venir. Ainsi on aura là une circulation de groupe ou une transmission d'énergie qui sera d'une valeur véritable pour le sauvetage du monde. » A.A.Bailey, *Psychologie ésotérique 2*, § 183.
- ▶ Le travail de groupe doit être maintenant accompli dans le monde pour préparer l'extériorisation sur terre des ashrams des maîtres.

# Rendre efficace l'œuvre du Bouddha et du Christ

## Le Bouddha

- ▶ Le bouddha apporta l'illumination au monde en incarnant le principe de sagesse
- ▶ Les disciples utiliseront la technique de détachement, d'absence de passion et de discernement enseignée par le Bouddha

## Le Christ

- ▶ Le Christ apporta l'amour au monde en incarnant en Lui-même le grand principe cosmique d'amour
- ▶ Le principe d'amour permettra l'initiation de groupe grâce à une complète subordination des personnalités à l'intérêt du groupe
- ▶ L'effort poursuivi en tant que groupe d'aimer tous les êtres



# De la conscience de masse à la conscience individuelle et vers la conscience de groupe

## Masse

L'être n'a pas de pensée individuelle. Il est dans la confusion de conscience avec ceux qui l'entourent.

Sa cohésion intérieure est assurée exclusivement par l'énergie émotionnelle qui entraîne la confusion de ressenti avec les autres et noie la pensée.

Son opinion est très versatile. Il suit l'opinion dominante. Il peut aimer massivement puis détester tout aussi massivement les mêmes personnes.

## Individuelle

L'être pense par lui-même et veut diriger sa vie. Il affirme sa vérité et il a du mal à prendre en compte la pensée des autres.

Sa cohésion intérieure est assurée tantôt par l'énergie émotionnelle, tantôt par l'énergie mentale de la personnalité.

La personnalité défend ses intérêts. Elle veut être considérée, posséder des biens, être aimée, avoir raison. Elle aime diriger.

## Groupe

L'être a une pensée individualisée. Il apporte sa contribution de pensée dans le groupe et il sait que ce sont les pensées différenciées des uns et des autres qui feront émerger la pensée de groupe.

Les liens se créent sur le plan mental. C'est l'énergie de l'Âme qui fait la cohésion.

Les anciens objets d'amour sont abandonnés pour un amour plus grand, celui du Bien du groupe et de l'humanité.

# Pourquoi la conscience de groupe est-elle nécessaire au « sauvetage » du monde?

- ▶ Autrefois, les idéaux prenant leur source dans l'émotionnel, permettaient de rassembler les êtres par amour pour un chef, pour la nation ou pour une religion. C'était le temps du Patriarcat et de la direction par un chef.
- ▶ Le développement mental de l'humanité a permis le développement de la conscience individuelle mais en même temps de l'égoïsme et de la séparativité. Si chacun agit pour lui-même, comment la cohésion du monde peut-elle se faire? Comment trouver une direction ?
- ▶ **La conscience de groupe utilise l'énergie mentale non plus dans sa tendance inférieure à la discrimination négative mais dans son aspect supérieur de « raison pure ». C'est l'Âme qui fait la cohésion et qui construit une sensibilité commune au Plan**

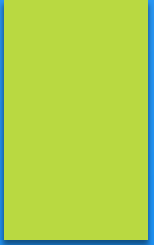
# C'est un nouveau mode d'évolution spirituelle

- ▶ Auparavant, le cheminement du disciple était individuel. Ce dernier, mu par son aspiration à l'élévation était entièrement tourné vers son maître qui lui donnait des indications et exigeait une obéissance absolue. Maintenant, l'obéissance absolue n'est plus exigée car le principe intellectuel est beaucoup trop développé pour le justifier.
- ▶ Le nouveau discipulat est avant tout une expérience de groupe et son objectif n'est pas de perfectionner le disciple individuel dans le groupe.
- ▶ **Ce ne sont plus l'idéal et l'aspiration individuels qui motivent le disciple mais l'engagement au service de l'humanité.**
- ▶ L'initiation n'est plus individuelle mais une initiation de groupe.



# C'est un nouveau mode d'évolution spirituelle

- ▶ Des tentatives sont faites pour voir si ces groupes peuvent être organisés sur le plan physique « sans que se produisent les caractéristiques purement humaines de séparation, d'isolement individuel et de motifs égoïstes ». [EDNA 1 § 22](#)
- ▶ Il ne s'agit plus comme autrefois de se retirer du monde. Le travail se fera dans les clameurs du monde occidental. La paix devra être trouvée au milieu du tumulte. La sagesse devra être atteinte au milieu même du tourbillon intellectuel et le travail de coopération avec la hiérarchie, du côté intérieur de la vie, devra être poursuivi au milieu du vacarme accablant de la vie moderne des grandes cités. [EDNA 1 § 6](#)



« Le règne des Âmes sera composé de ceux qui sont parvenus à aimer leur prochain **de la même façon qu'ils se sont aimés eux-mêmes dans le passé** »

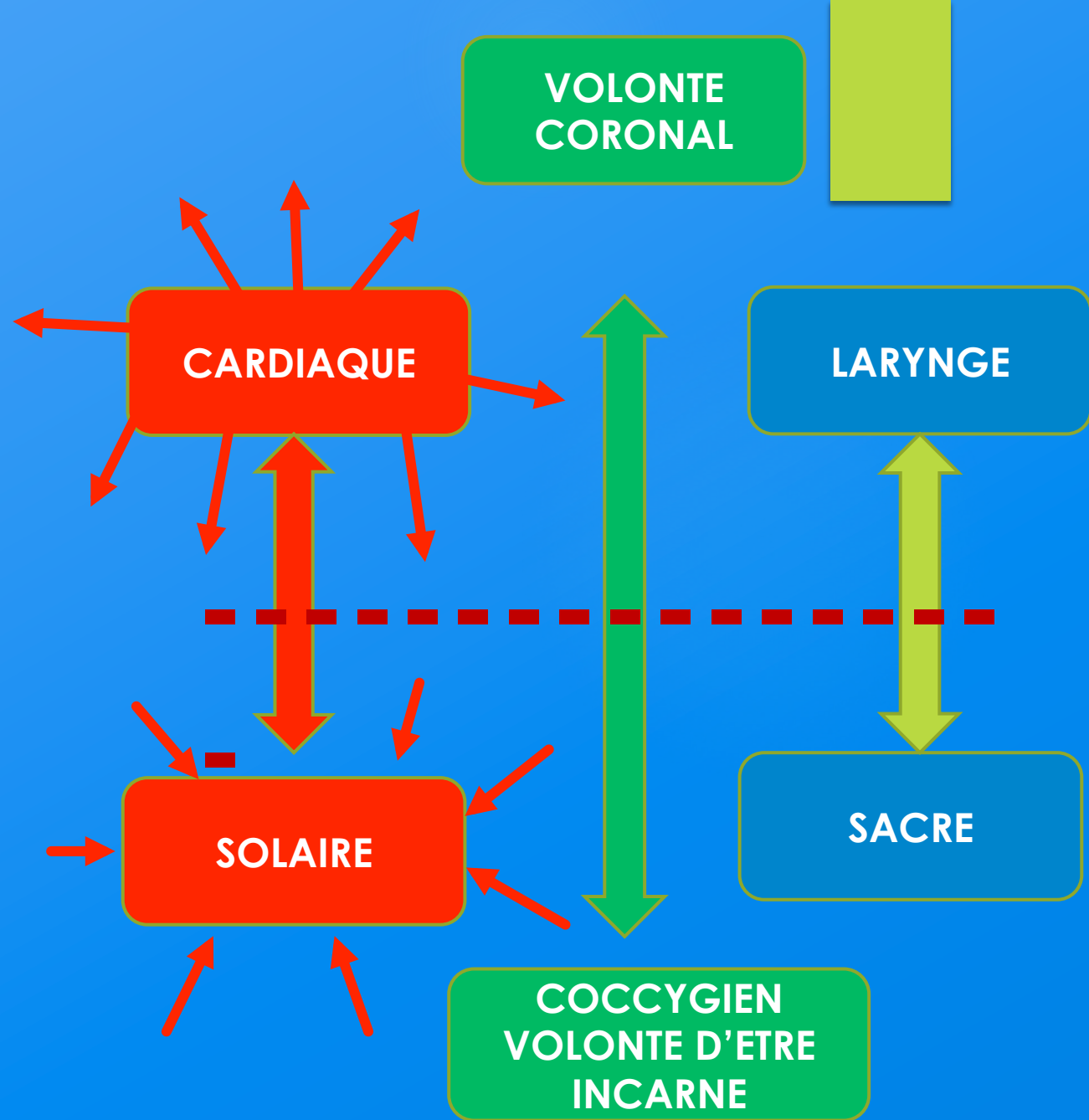
A.A.Bailey, *EDNA 1*, § 3

- ▶ Le maître D.K nous demande de penser clairement à cette phrase

Dans notre corps éthérique,  
deux centres gèrent la façon  
dont nous aimons

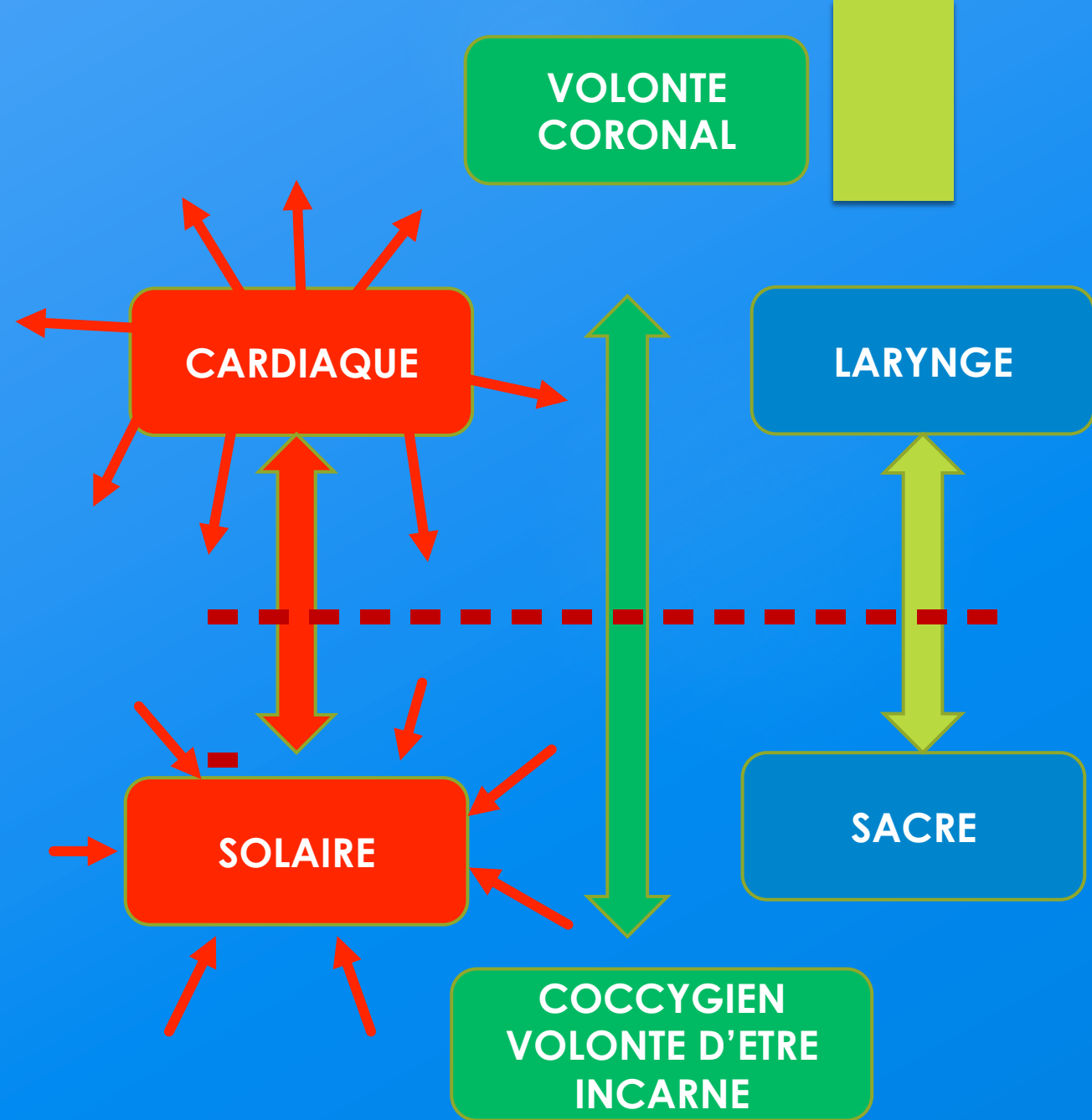
L'amour diffusé par le centre  
cardiaque est centrifuge. Nous  
aimons les autres

L'amour diffusé par le centre solaire  
a une direction centripète. Notre  
attention est centrée sur nous, sur  
nos désirs. Nous nous aimons.



Le centre cardiaque est alimenté par de l'énergie mentale. Un indicateur de son éveil est l'apparition du sens des responsabilités. Quand il est pleinement éveillé, il diffuse l'énergie de l'Âme. Les liens d'amour sont alors fondés sur le service pour le bien supérieur

Le centre solaire est alimenté par l'énergie du corps émotionnel. Les liens d'amour sont fondés sur des attachements et des préférences personnels

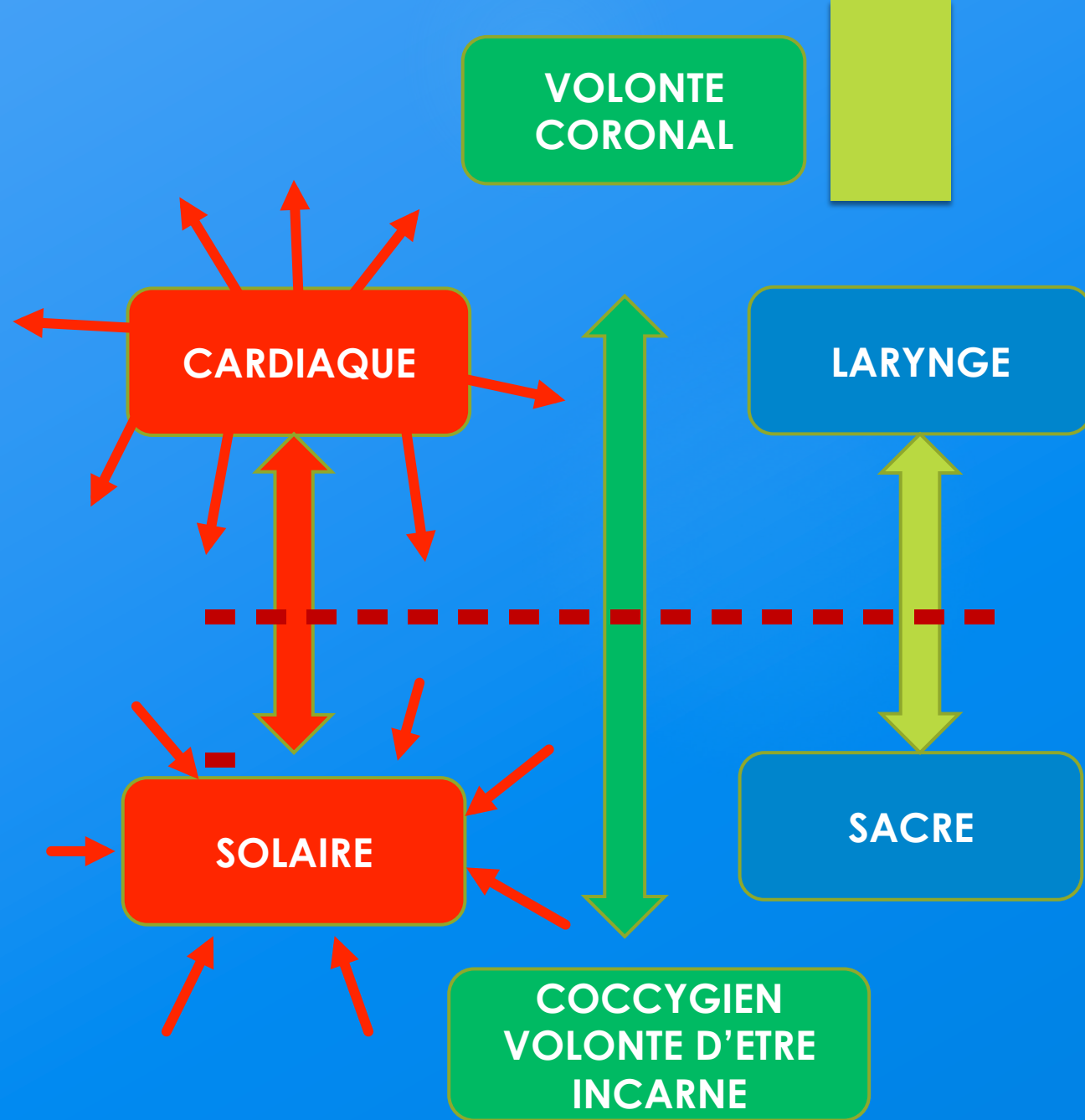


## La conscience de l'humanité évolue

Sur la ligne de conscience (solaire-cardiaque), pour une grande partie de l'humanité, la transmutation de l'énergie du centre solaire vers le centre cardiaque est en cours.

En même temps, sur la ligne créatrice (sacré-laryngé), le développement mental stimule le centre laryngé

Nous pouvons maintenant commencer à accéder à la conscience de groupe





# Trois points fondamentaux caractérisent le déploiement de la conscience de groupe

- ▶ L'unité du groupe
- ▶ La méditation de groupe unifiée
- ▶ L'activité de groupe

# L'UNITE DU GROUPE

- ▶ **Le premier objectif est d'unifier le groupe de manière que ses membres puissent travailler en rapport mental étroit et en coopération spirituelle les uns avec les autres**
- ▶ L'unité du groupe s'enracine dans une méditation de groupe unifiée
- ▶ **L'unité du groupe dépend de l'effusion d'un esprit d'amour de la part de chaque membre du groupe**
- ▶ Nous avons vu que nous allons apprendre à déployer pour notre prochain autant d'amour que nous en avons déployé pour nous-mêmes dans le passé. Et nous avons mis beaucoup d'énergie par amour pour notre personnalité...
- ▶ **Mais qu'est-ce que l'amour quand il n'est pas un sentiment ?**

# Amour : raison pure

- ▶ « L'amour n'est ni un sentiment, ni une émotion ; ce n'est pas non plus un désir ou un motif égoïste d'agir avec rectitude dans la vie journalière. L'amour est la force supérieure qui guide les mondes et qui conduit à l'intégration, à l'unité et à l'inclusivité, lesquelles poussent la Déesse elle-même à l'action.
- ▶ L'amour est une chose pénible à cultiver, tant l'égoïsme est inhérent à la nature humaine. C'est une chose difficile à appliquer dans toutes les circonstances de la vie, et son expression exigera de vous le maximum de ce que vous avez à offrir ainsi que la renonciation de toutes vos activités personnelles égoïstes. » EDNA 1, § 10

# Amour : raison pure

- ▶ «[...] Une flèche de lumière illumine la forme; ce qui était caché apparaît maintenant. La connaissance de Dieu et la façon dont Il se voile trouve sa consommation dans les pensées de l'homme. [...] Le dessein de Dieu et Ses plans sont fixés, et l'homme peut lire la forme.
- ▶ [...] Le passé révèle la forme, mais le présent indique l'influx de l'énergie
- ▶ Ce qui est en route arrive comme un nuage qui voile le soleil. Mais caché derrière ce nuage d'immanence il y a l'amour , et sur la terre il y a l'amour, et dans les cieux il y a l'amour et ceci, l'amour qui renouvelle toutes choses, doit être révélé. Ceci est le dessein qui se trouve derrière tous les actes de ce grand Seigneur de la Connaissance.  
*Psychologie ésotérique 1, § 75*

# Démontrer la valeur scientifique et le pouvoir de l'amour

- ▶ « Cherchez à vous voir réciproquement et sans défaillance dans la lumière de l'amour. Vous n'avez aucune idée de la puissance d'un tel effort ni du pouvoir qu'il a pour libérer les autres et pour élever le groupe extrêmement haut. [...]
- ▶ Vous avez là l'opportunité de vous **démontrer réciproquement la valeur scientifique et le pouvoir de l'amour considéré comme une force de la nature**. Entrenez cette démonstration. Vous libérerez réciproquement en vous-mêmes tout ce qui est nécessaire pour amener des changements puissants et vitaux.
- ▶ Les disciples doivent s'aimer les uns les autres avec intelligence et avec une force constante ; ils libèrent ainsi la lumière et le pouvoir qui feront finalement du groupe une valeur efficace dans le monde. EDNA 1 § 10.



# C'est l'énergie de l'Âme qui fait la cohésion

- ▶ Les liens doivent être fondés sur des rapports égoïques et non pas sur des attachements et des préférences personnels. Là où ces liens d'Âmes existent, alors quelque chose peut être formé qui est immortel et aussi durable que l'Âme elle-même. *Psychologie ésotérique 2, § 186*
- ▶ Chacun peut apprendre à transmettre au groupe la qualité du rayon de son Âme, stimulant le courage de ses frères. Il peut leur donner une vision plus claire, une plus grande pureté de motif, et éviter cependant le danger de stimuler les caractéristiques de la personnalité. C'est là, la difficulté majeure. Accomplir cela d'une manière correcte exigera que nous apprenions à penser les uns aux autres en tant qu'Âmes et non pas en tant qu'êtres humains. *Guérison ésotérique, § 355*

# Ecueils à éviter

## ▶ La critique :

- ▶ « Surveillez avec soin vos pensées relativement aux autres membres du groupe. Supprimez immédiatement toute suspicion, toute critique, et cherchez à vous voir réciproquement et sans défaillance dans la lumière de l'amour » EDNA 1§ 10
- ▶ Cette attitude exempte de critique sera pour certains réalisée facilement et pour d'autres très difficilement car pour beaucoup, l'esprit d'analyse est maintenant très développé. EDNA 1§ 10
- ▶ Le maître DK nous demande d'apprendre « à **discriminer entre l'analyse et la critique**. Cette leçon est dure. Pour beaucoup, elle est presque impossible à assimiler. » Guérison ésotérique § 355.

# Ecueils à éviter

## ▶ L'individualisme:

- ▶ « Chaque disciple doit apprendre à subordonner ses propres idées de croissance personnelle aux exigences du groupe, car afin d'avoir un groupe coordonné fonctionnant comme une unité en état de servir, certains disciples devront hâter leurs progrès et d'autres devront temporairement ralentir les leurs pour suivre l'allure de la majorité ». EDNA 1§ 9
- ▶ « Les sentiments, les réactions, les désirs et les succès des individus ne comptent pas. Seul est considéré comme ayant de l'importance, ce qui promouvra l'effort de groupe et enrichira la conscience de groupe ». EDNA 1§ 9

# L'activité de groupe

- ▶ Quand l'unité du groupe, alimentée par une méditation de groupe unifiée, est réalisée, l'identité du groupe s'affirme. Sa vie commence à faire sentir sa présence dans le monde et il développe une activité de groupe qui est une expression du service du groupe.
- ▶ Les champs de service des disciples individuels restent les mêmes que précédemment, mais vient s'y ajouter une activité de groupe et une vie de groupe.
- ▶ C'est de cette façon que les ashrams des maîtres pourront progressivement s'extérioriser sur terre.



# La cohésion inter-groupes

- ▶ De cette activité, émergera une circulation d'énergie de groupe qui sera utilisée pour le salut du monde.
- ▶ Le groupe ainsi constitué tendra à accroître la puissance spirituelle de tous les groupes avec lesquels les membres du groupe sont en relation et avec lesquels ils peuvent être associés.
- ▶ Les groupes au sein de chaque ashram sont destinés à travailler finalement sans à-coups et intelligemment. L'apparition d'une conscience ashramique est un objectif vital.



# Au-delà de l'Amour, la Volonté

- ▶ « L'intelligence et l'amour ne suffisent pas. Ils doivent être complétés et mis en œuvre par **la volonté qui est le dessein intelligent et actif, appliqué avec amour.** » EDNA 1, § 47.
- ▶ Le but et le service de chaque groupe s'inscrivent dans une contribution au plan, lui-même relié au Dessein émanant de Shamballa, le centre où la Volonté de Dieu est connue.
- ▶ « C'est uniquement en formation de groupe que l'on peut capter la force de Volonté de Shamballa » *Rayons et Initiations*, § 35.
- ▶ C'est aussi l'énergie de volonté qui « tient » les groupes entre eux, orientés vers la réalisation d'un même dessein.

# Servir l'humanité

- ▶ L'engagement dans un groupe spirituel est donc une grande et belle expérience et un véritable service à l'humanité.
- ▶ Le maître DK nous invite à nous lancer dans cette expérience, afin de participer à la diffusion de la conscience de groupe qui est un véritable défi pour le salut de l'humanité.
- ▶ Il nous demande de travailler avec patience et persévérance, sans nous attacher aux résultats...