

TFC04

Kundalini et mouvements sur les plans physique & mental

Kundalini et mouvements sur les plans physique & mental

Lieu

« Le Paradis » à Royat

Date & Horaires

Réunion le Samedi 9 Décembre 2017 de 9h30 à 18h30

Textes étudiés

Un Traité sur le Feu Cosmique – Alice A. Bailey Pages 113 - 179 (version anglaise 134 - 213)

- Kundalini et la colonne vertébrale ▪ Kundalini et les trois triangles ▪ L'éveil de Kundalini
- Mouvement sur le plan physique et astral ▪ Remarques préliminaires ▪ Les effets du mouvement rotatoire ▪ Les qualités du mouvement rotatoire ▪ Mouvement rotatoire et symbolisme ▪ Mouvement et les centres

TABLE DES MATIÈRES

Retour sur la réunion du 14 Octobre 2017	3
Kundalini et la colonne vertébrale	4
L'éveil de Kundalini	4
Phase I :	4
Phase II :	4
Phase III :	4
Figure 1 - De l'individualisation à la première initiation	4
Mouvement sur le plan physique et astral	5
Les trois Logos et les trois aspects divins	5
Figure 2 - De l'individualisation à la première initiation	5
Figure 3 - Le corps éthérique de l'Homme	6
Figure 4 - La fractale corps éthérique.	7
Les qualités du mouvement rotatoire	8
Rythme	8
Mouvement et les centres	8
La nature des centres	8
Figure 5 - Les 5 centres et les 5 états de conscience à l'œuvre dans notre système solaire actuel	9
Figure 6 - Triangles d'énergie et évolution humaine	10
Les centres par rapport aux Rayons	11
Rayon de la personnalité dominant	11
L'Âme domine	11
Rayon de l'étincelle divine dominant	11
Le système solaire	11
Logos planétaire	11
Logos solaire	11
Les centres et Kundalini	12
Figure 7 - Kundalini pleinement réalisé	12
Les centres et les sens	13
Les 5 sens au plan physique	13
Tableau I - Les 7 sous plans du plan physique	13
Le processus d'identification de la forme	14
Sens et états de conscience	15
Figure 8 - Les cinq sens et les cinq états de conscience	15
Tableau II - Les sons des 7 états de conscience	16
Tableau III - Le sens du toucher	16
Les pouvoirs psychiques	17

*L'amour n'est ni un sentiment, ni une émotion, ce n'est pas
non plus un désir ou un motif égoïste d'agir avec rectitude ...*

*L'amour est une force suprême qui guide les mondes et
qui conduit à l'intégration, à l'unité et à l'inclusivité.*

(Alice A. Bailey EDNAI page 31)

RETOUR SUR LA RÉUNION DU 14 OCTOBRE 2017

Nous manifestons le plus souvent cette notion d'Amour par des mots : bonté, bienveillance, fraternité, solidarité. Ils sont le reflet de cette force suprême à l'arrière-plan des choses, force qui est le signe majeur de notre système solaire actuel. Où peut-on ressentir cette force ? (Liste non exhaustive)

- Dans l'Âme
- Dans l'Éthérique (incluant tous les thérapeutes travaillant consciemment ou inconsciemment avec cette énergie)
- Dans la pratique du yoga, des Arts Martiaux
- Dans "*l'énergie radiante pulsée*" découverte par Nikola TESLA
- Dans le "*vide vivant et vibrant*" de Viktor SCHAUBERGER
- Dans les recherches scientifiques qui mettent en avant le rapport entre spiritualité et matière.

Il est demandé de venir à la réunion avec le fascicule TFC03. Un certain nombre de points non traités le 14 Octobre seront repris en début de journée ce 9 Décembre.

KUNDALINI ET LA COLONNE VERTÉBRALE

Kundalini est la forme statique de l'énergie créatrice - **note 61**

L'éveil de Kundalini

"de l'individualisation (passage du règne animal au 4^e règne) à la première initiation (la naissance d'en haut)" (**Figure 1**)

Phase I :

L'Homme reçoit les Feux praniques par le triangle réceptif qui les redistribue à tout l'organisme. Les Feux de la matière internes (centre basal) sont faiblement développés.

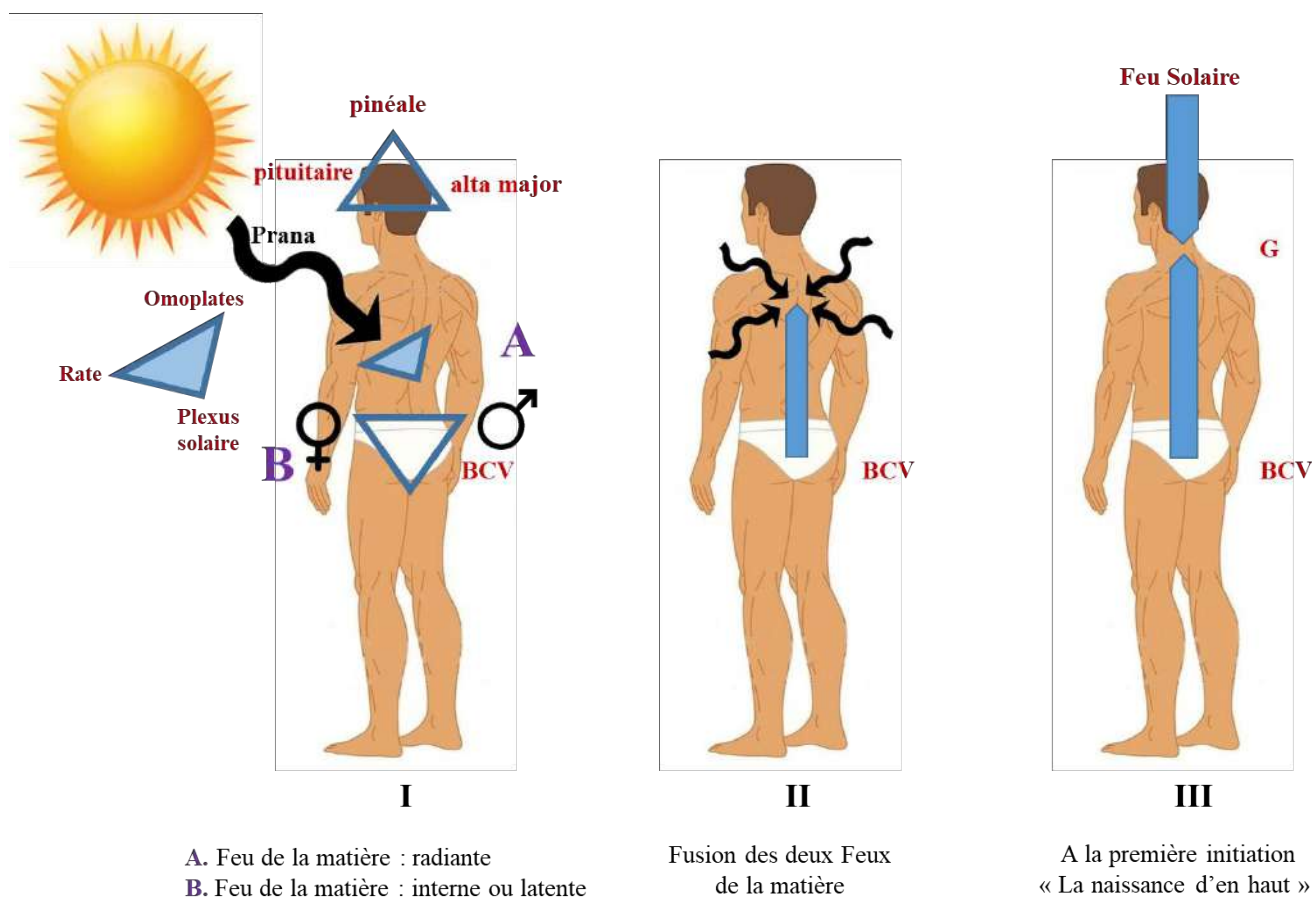
Phase II :

De très nombreuses vies ont été vécues. Les Feux internes se sont développés jusqu'au centre du cœur. La jonction Feux radiants / Feux internes peut s'effectuer.

Phase III :

Les Feux radiants unis aux Feux internes entrent en contact avec le Feu solaire. L'Âme entre en jeu. C'est la première initiation

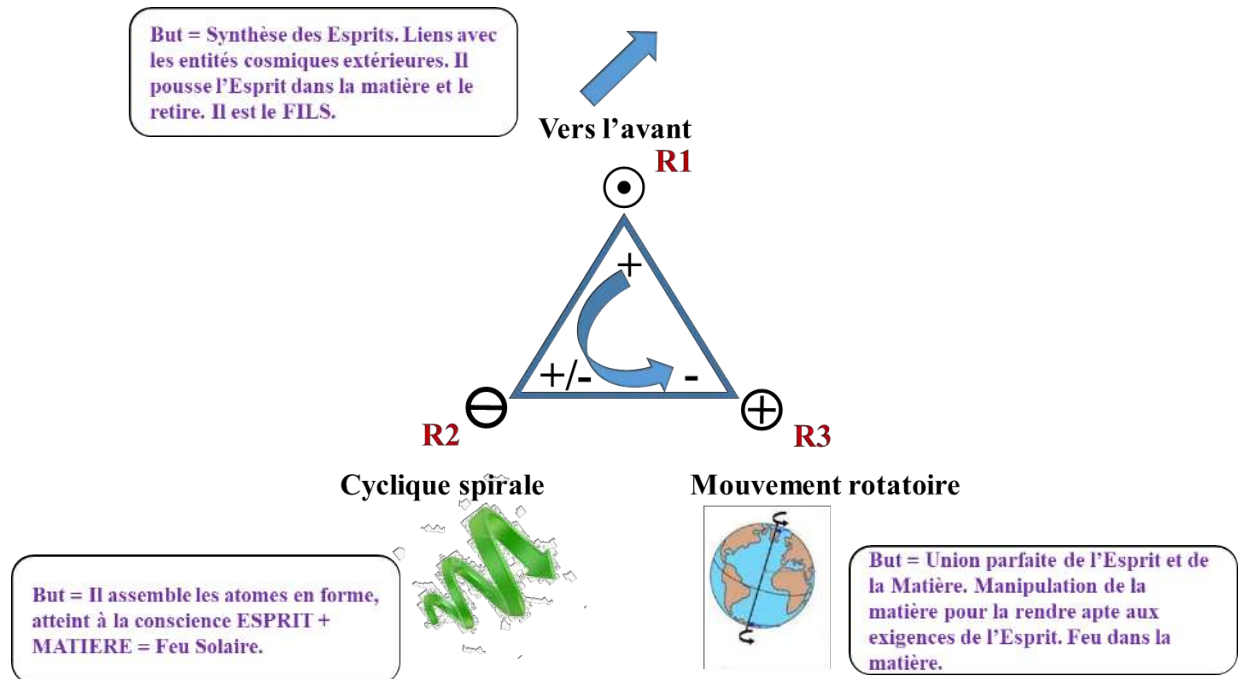
Figure 1 - De l'individualisation à la première initiation



MOUVEMENT SUR LE PLAN PHYSIQUE ET ASTRAL

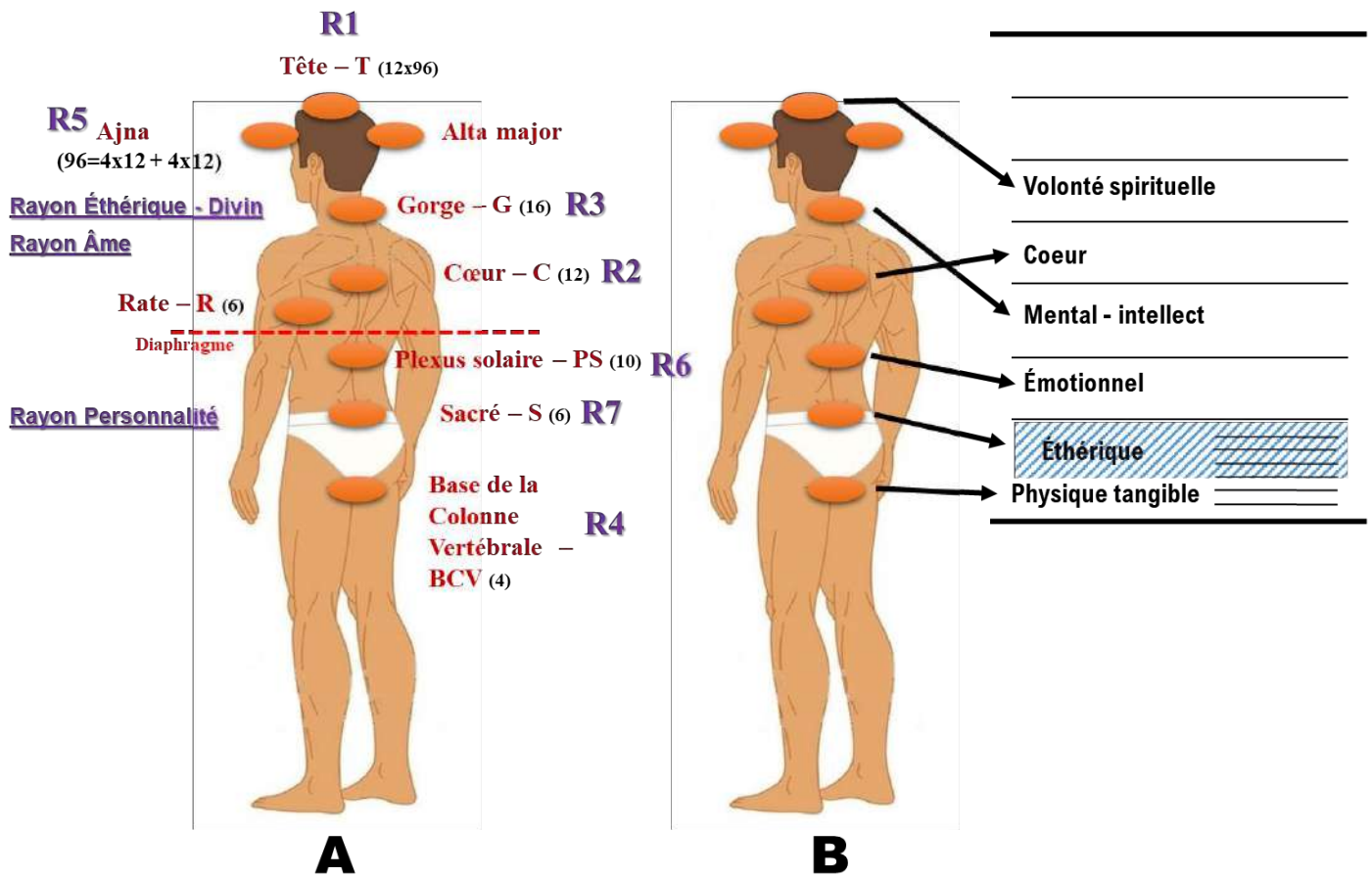
Les trois Logos et les trois aspects divins

Figure 2 - De l'individualisation à la première initiation



~ CELUI DONT RIEN DE PEUT ETRE DIT ~

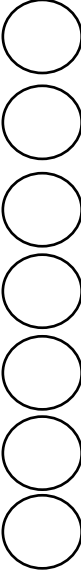
Figure 3 - Le corps éthérique de l'Homme



Les nombres entre parenthèse donnent le nombre de pétales de chacun des centres.

Figure 4 - La fractale corps éthérique.

Centres énergétiques : analogie Homme - Terre - Système Solaire et Cosmique

Entité spirituelle	Étincelle divine Âme spirituelle	Notre Logos planétaire	Notre Logos Solaire	Le Logos Cosmique Système cosmique	CELUI DONT RIEN DE PEUT ÊTRE DIT
Véhicule d'expression	Homme	Notre globe Terre	Le système solaire (7 schémas planétaires)	7 systèmes solaires ou constellations = 1 système cosmique	7 systèmes cosmiques
7 centres énergétiques	Tête	Seigneur du Monde * Shamballa	Vulcain	Grande Ourse *	
Quaternaire inférieur	Cœur	Bouddha - Christ * Hiérarchie	Vénus *	Sirius *	
	Gorge	Humanité *	Saturne *	Les Pléiades *	
	Plexus solaire	Règne animal *	Mercure	Notre système solaire	
	Rate	Règne minéral *	Jupiter		
	Centre sacré	Règne végétal *	Mars		
	Centre basal	Feu central *	Terre	Constellation du Dragon *	
3 centres énergétiques	Tête Cœur Gorge	Shamballa Hiérarchie Humanité	Uranus * Neptune * Saturne *		
1 centre de synthèse	Tête	Shamballa	Soleil *		

Tous les systèmes marqués d'une étoile sont donnés dans les ouvrages « Traité sur le Feu cosmique » ou « Astrologie Ésotérique » ou « Rayons et Initiations ».

Les qualités du mouvement rotatoire

ou comment les 3 aspects divins se manifestent au sein de la matière.

Inertie	Activité	Rythme
Tamas	Rajas	Sattwa

Rythme

- Désintégration de la forme
- Libération de l'essence que la forme circonscrit
- Séparation de l'Esprit et de la Matière
- La fin d'un cycle humain, planétaire, solaire
- La production de l'obscurité et la fin de l'objectivité
- La fin du temps et de l'espace

Mouvement et les centres

La nature des centres

Centres impliqués dans l'évolution quintuple de l'Homme.

À la fin de son retour l'Homme sera passé par les 5 règnes :

1. Minéral
2. Végétal
3. Animal
4. Humain
5. Spirituel ou règne des Âmes

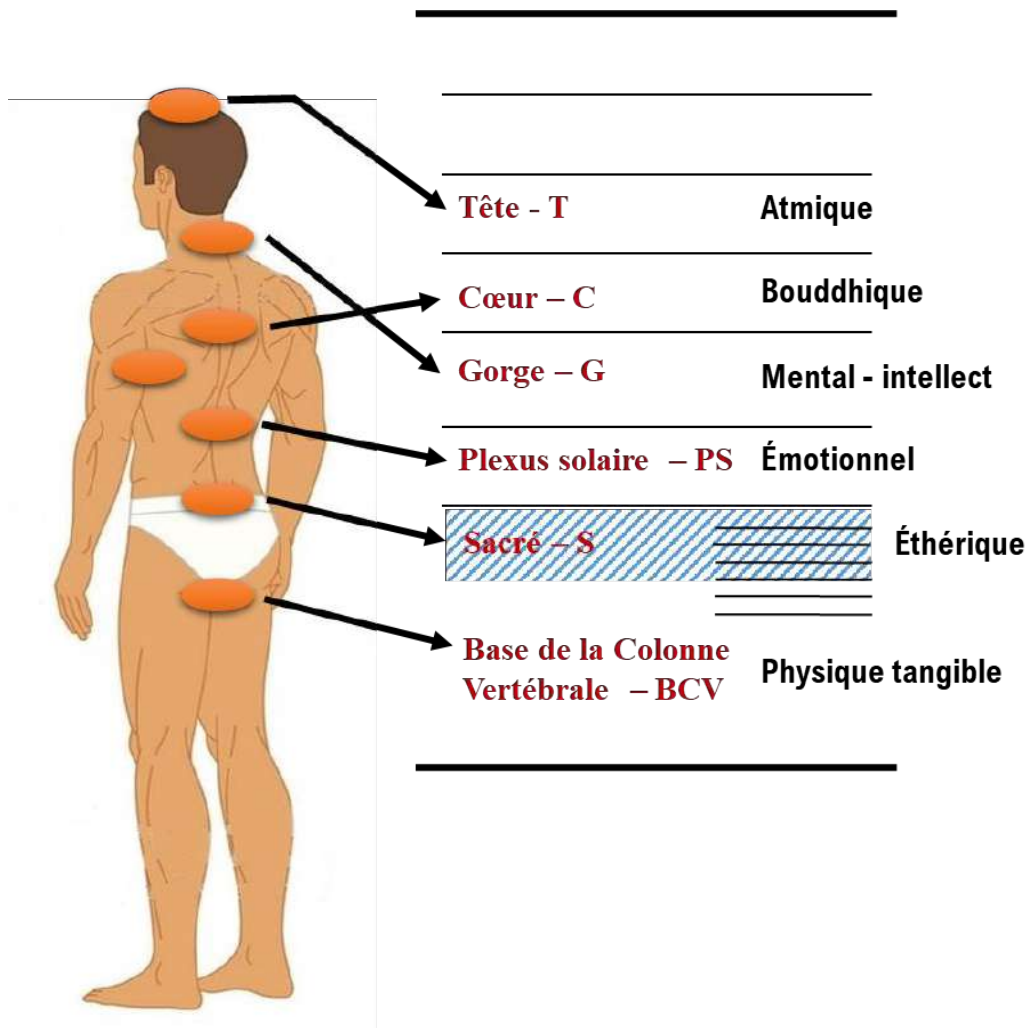
Il aura acquis la conscience sur les 5 plans :

1. Physique
2. Émotionnel
3. Mental
4. Bouddhique (intuition)
5. Atmique (nirvanique)

Au moyen des 5 sens et de leur correspondance sur tous les plans :

1. Ouïe
2. Toucher
3. Vue
4. Goût
5. Odorat

Figure 5 - Les 5 centres et les 5 états de conscience à l'œuvre dans notre système solaire actuel



- Les centres sont une émanation de l'Esprit.
- Les centres sont fondamentalement liés à l'aspect FEU dans l'Homme, à son esprit divin.
- Ils sont absolument liés à la Monade, à l'aspect volonté, à l'immortalité, à la volonté de vivre.
- Ils ne sont pas en relation avec la manifestation objective mais avec la force ou le pouvoir de la vie divine.
- Les centres appartiennent au corps de Feu.
- Ce corps de Feu est le corps indestructible de Saint-Paul
- Les trois Feux au cours de l'évolution détruisent la Forme. La Forme détruite, il reste le corps spirituel de Feu.

- Les triangles de centres au cours de l'évolution (ou les triangles d'énergie et l'évolution Humaine)

Figure 6 - Triangles d'énergie et évolution humaine

Rayon Dominant	Triangle énergétique	Evolution spirituelle
Etincelle Divine		Homme spirituel jusqu'à la 5 ^{ème} initiation. Par un acte de volonté spirituelle, montée de Kundalini libérant la VIE
Ame Spirituelle		Homme spirituel jusqu'à la 3 ^{ème} initiation (Transfiguration)
		Homme partiellement gouverné par l'Âme
Personnalité		Homme neuronal fonctionnant dans le mental-intellect
		Homme émotionnel
		Homme physique éthérique

Les centres par rapport aux Rayons

Trois périodes (**Figure 6**) :

RAYON DE LA PERSONNALITÉ DOMINANT

Triangles 1, 2 et 3 (en partant du bas). L'intellect se développe par le moyen du cerveau physique. Le 2^{ème} aspect divin commence à se mêler au 3^{ème} aspect divin. Le tabernacle dans le désert précède le Temple de Salomon (Âme Corps causal). La graine de froment doit reposer dans la terre nourricière. L'Homme utilise surtout les Rayons R4 / R5 / R6 / R7 pour le développement de son mental, puis R3.

L'ÂME DOMINE

Rayon de l'Âme, triangle 4 et 5. L'Homme entre dans le sentier de probation jusqu'à l'initiation 3 (I3)

RAYON DE L'ÉTINCELLE DIVINE DOMINANT

Après l'initiation 3 (I3) tous les êtres humains sont sous la domination du Rayon de l'étincelle divine (R1 ou R2 ou R3), R2 le plus souvent. C'est le point de libération et de perfection.

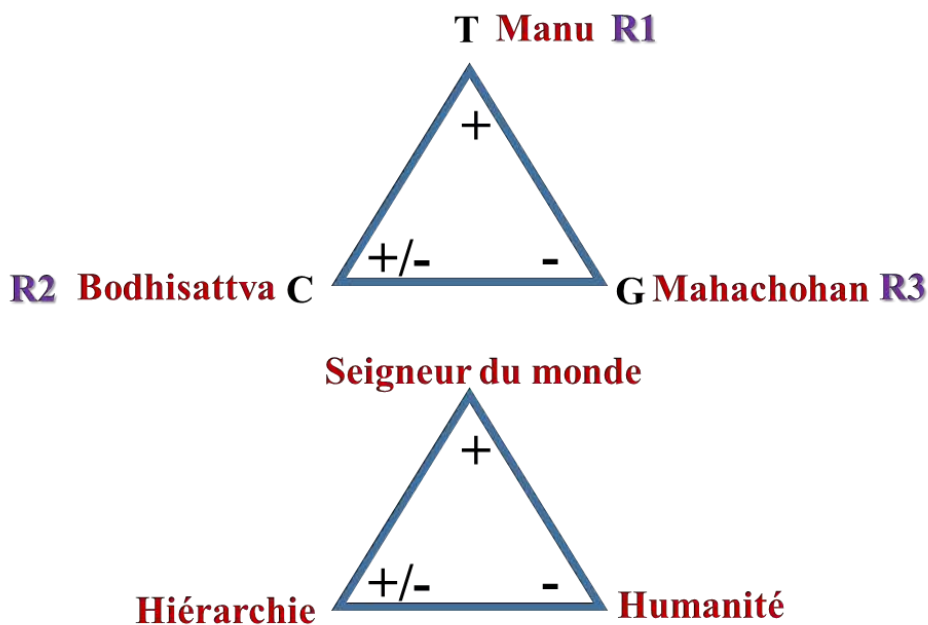
LE SYSTÈME SOLAIRE

La montée de Kundalini est un processus cosmique que l'on va retrouver à toutes les échelles

LOGOS PLANÉTAIRE

Les centres énergétiques d'un logos planétaire sont représentés par les chaînes. À l'intérieur d'une même chaîne (notre chaîne Terre) il y a un triangle Terre - Mars - Mercure

Sur notre Terre



LOGOS SOLAIRE

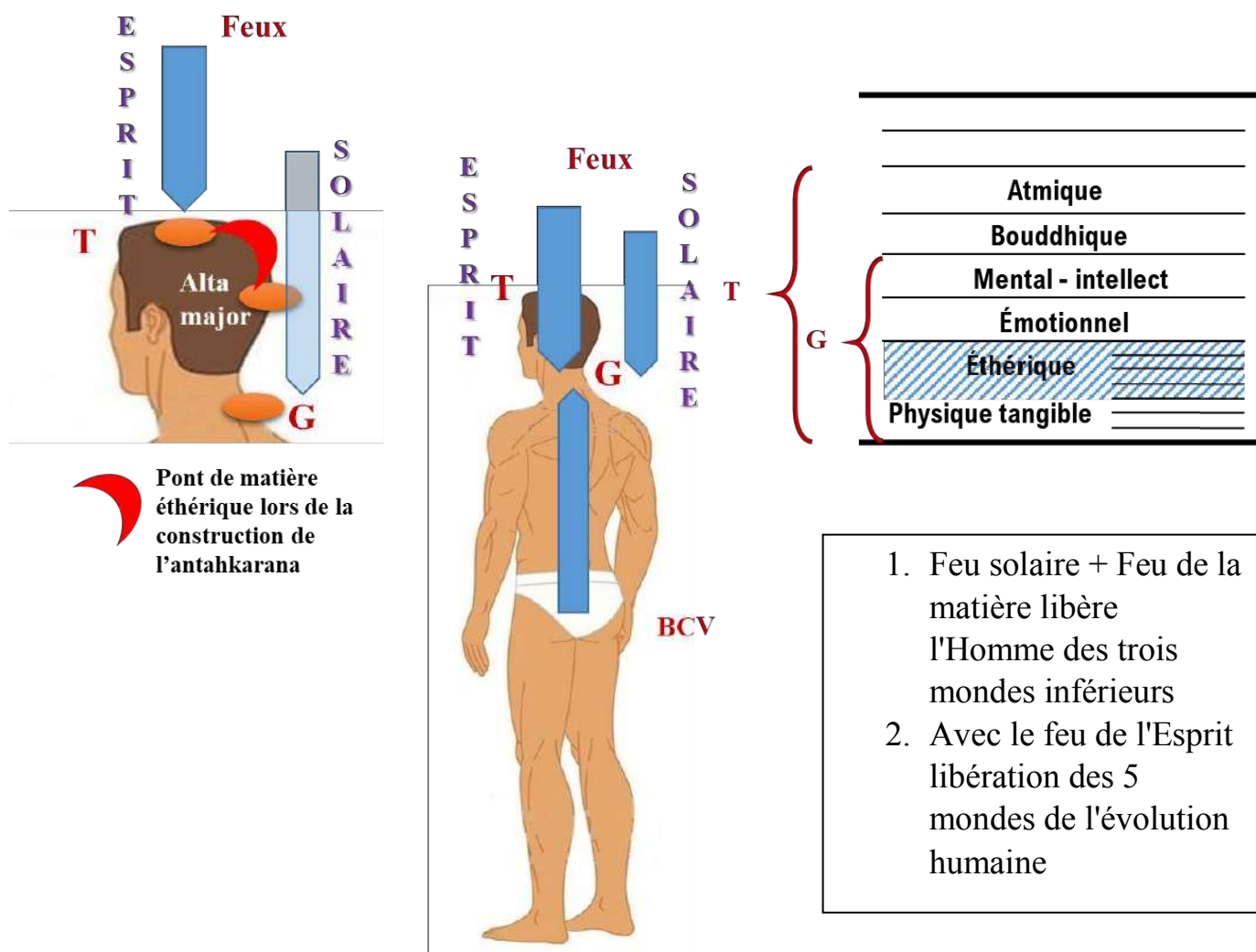
Les planètes sont les centres énergétiques de système solaire.

Un triangle particulier : Vénus - Saturne - Terre

Les centres et Kundalini

- a. Kundalini situé dans la BCV. Sa fonction normale est la vitalité du corps
- b. Les 3 fusions
- c. Les 3 canaux réalisent une fusion triple. Parcours triple sur toute la longueur de la colonne vertébrale
- d. Fusion des Feux praniques : centres tridimensionnels. Puis, fusion avec le Feu solaire, centres quadridimensionnels. Puis, fusion avec le Feu de l'esprit après l'initiation 3, les centres prennent deux dimensions supplémentaires.
- e. Kundalini accroît l'action vibratoire des centres mais aussi de tous les atomes de matière dans tous les corps (éthériques, émotionnel, mental).
 - Élimination de toutes les matières grossières
 - Attraction de nouvelles matières
 - Kundalini est le Feu ou Force de la matière et donc la vie du 3^{ème} Logos
- f. Kundalini a deux effets sur le corps éthérique :
 - Purification de la matière éthérique
 - Plus tard le réseau est détruit à l'initiation 3 et il devrait y avoir continuité de conscience

Figure 7 - Kundalini pleinement réalisé



Les Feux circulent dans les trois canaux de la colonne vertébrale éthérique.
 La VIE contenue dans le centre BCV est libérée.
 Tous les centres fonctionnent dans le centre de la Tête.

Les centres et les sens

Il y a donc trois degrés dans l'évolution Humaine :

- La forme, la personnalité, le véhicule, le NON-SOI
- La perception de l'Âme, le SOI
- L'Âme définitivement libérée, ayant atteint sa pleine réalisation, sa pleine inclusivité ou synthèse spirituelle

Le point essentiel, au stade de l'évolution Humaine, est le passage du premier degré au deuxième degré. En clair, ce discernement entre le NON-SOI (la forme) et le SOI, l'habitant de la forme. Cela nous amène à proposer le premier objectif des cinq sens : leur but est de révéler le NON-SOI et de permettre au SOI de faire la différence entre le Réel (le divin en nous) et l'irréel (l'éphémère de la réalité matérielle).

LES 5 SENS AU PLAN PHYSIQUE

Tableau I - Les 7 sous plans du plan physique

Les 7 sous plans du plan physique			
Sous plan1	1	Éther 1	Odorat
"	2	Éther 2	Goût
"	3	Éther 3	Vue
"	4	Éther 4	Toucher
"	5	Gazeux	Ouïe
"	6	Liquide	
"	7	Solide	

Au plan physique chaque sens va apporter au Penseur un aspect de l'environnement physique donc du NON-SOI :

- L'OUÏE lui donne une idée de la direction relative et lui permet de se situer dans le schéma général
- Le TOUCHER lui donne une idée de quantité relative et lui permet d'apprécier sa valeur par rapport à d'autres corps qui lui sont extérieur
- La VUE lui donne une idée des proportions et lui permet d'adapter ses mouvements selon ceux des autres
- Le GOUT lui donne une idée de valeur et lui permet de s'attacher à ce qui lui semble le meilleur
- L'ODORAT lui donne une idée de qualité inhérente et lui permet de découvrir ce qui l'attire comme étant de la même qualité ou essence que lui-même.

LE PROCESSUS D'IDENTIFICATION DE LA FORME

Focalisons-nous pour l'instant sur les cinq sens dans le plan physique. Ces sens nous permettent d'entendre, de toucher, de voir, etc. ... en dehors de nous-mêmes et non en dedans. Ces cinq sens constituent avec le mental-intellect (souvent appelé 6^{ème} sens) un seul instrument, un seul organe de réception.

Quand nous disons, j'entends, je touche, qui est-ce ce « je » sinon le Penseur, la fraction spirituelle incarnée qui s'identifie totalement avec le monde phénoménal qui l'entoure. Cette illusion est dramatique car elle fait de celui qui perçoit et de ce qui est perçu une seule et même chose qui est la cause de la douleur et de la peine dans les trois mondes de l'évolution humaine (physique - émotionnel - intellect). La souffrance naît de cette identification à la matière et de l'ignorance de notre être divin.

C'est une même attitude de pensée qui amène le Penseur à s'identifier à ses enveloppes quand il dit : j'ai faim, je suis fatigué. Ce qui a faim, qui a soif ceux sont des véhicules d'expression et non, l'âme spirituelle. Cette identification à la forme est universelle. Même le scientifique, qui travaille essentiellement avec des appareils prolongeant ses sens très loin dans l'infiniment petit ou l'infiniment grand, n'échappe pas à cette orientation. Sa connaissance est ainsi celle de la forme matérielle.

Une constatation s'impose : l'Homme naît doublement aveugle. À sa naissance, le bébé est privé de vue et, devenu adulte, il est mentalement aveugle. Il ne se voit pas tel qu'il est, il ne voit pas les choses telles qu'elles sont. Il se voit au travers de ses enveloppes, c'est-à-dire ce qui est le NON-SOI, il ignore le « SOI ».

Venus en incarnation, nous naissons aveugles à nous-mêmes et au divin qui est en nous. Quelle est la signification de cette cécité ? Il nous est dit que « dans les premiers stades de l'évolution, la cécité est naturelle, innée, inévitable et impénétrable. Pendant des siècles, l'Homme marche dans le noir. Puis vient un stade où cette cécité naturelle devient une protection, mais entre aussi dans une phase où elle peut être surmontée. « ... La cécité est donc, ésotériquement, le lieu où l'on apprend ... ».

Figure 8 - Les cinq sens et les cinq états de conscience

R1	Divin ou Logoïque		
R2	Monadique		
Atmique - ODORAT			
T	Toute connaissance	5	}
	Perfection	4	
R3	Prise de conscience universelle	3	
	Service actif	2	
	Béatitude	1	
Bouddhique - GOUT			
C	Idéalisme	5	}
	Intuition	4	
R4	Vision divine	3	
	Guérison	2	
	Compréhension (4 sons)	1	
Mental - VUE			
G	Télépathie spirituelle		}
	Réaction à la vibration de groupe		
R5	Discernement spirituel	5	
	Discrimination	4	
	Clairvoyance supérieure	3	
	Psychométrie planétaire	2	
	Clairaudience supérieur	1	
Émotionnel - TOUCHER			
PS	Idéalisme émotif	5	}
	Imagination	4	
R6	Clairvoyance	3	
	Psychométrie	2	
	Clairaudience	1	
Physique - OUIË			
BCV	Odorat	5	}
	Goût	4	
R7	Vue	3	
	Toucher	2	
	Ouïe	1	

Pouvoirs
spirituelsPouvoirs
psychiques
inférieurs

Les colonnes de chiffres permettent de repérer les sens d'un plan à l'autre.

Les zones colorées indiquent les sous plans qui ne sont pas concernés par un sens (sous plan 6 & 7 pour les plans physiques et émotionnels).

Tous les sous plans du plan mental sont concernés par un sens.

Les sous plans 1 & 2 des plans bouddhique et atmique ne sont pas concernés par un sens.

- R7 rayon de morphogénèse
- R6 rayon de dévotion religieuse
- R5 rayon de la science concrète
- R4 rayon d'Harmonie par le conflit
- R3 rayon d'Intelligence créatrice
- R2 rayon d'Amour/Sagesse
- R1 rayon de Volonté divine
- BCV → Base de la colonne vertébrale = centre basal
- PS → Plexus solaire
- C → Cœur
- G → Gorge
- T → Tête

Tableau II - Les sons des 7 états de conscience

Logoïque	Le souffle divin
Monadique	Le mot ou son, le AUM, AKASHA
Volonté spirituelle	Les sons des Dieux, les mots créateurs AUM de chaque forme
Bouddhique	La petite voix tranquille du Christ intérieur
Mental	La parole ou la pensée formulée du mental
Émotionnel	Les voix du désir
Physique	Les voix de la Terre

Tableau III - Le sens du toucher

Service actif Guérison Psychométrie planétaire Psychométrie Toucher physique	Sont l'expression du 2 ^{ème} aspect divin (Amour - Sagesse) Loi d'Attraction
--	---

Le sens du toucher est le sens le plus important dans le système solaire actuel, système féminin à dominante rayons pairs. Le mot toucher veut dire attirer dans un mouvement rapide. On provoque ainsi une accélération de la vibration au moyen du toucher. La méditation est un moyen de créer cette accélération.

À propos de la guérison, on peut dire « *qu'un Seigneur de compassion est celui qui (au moyen du toucher) sent, comprend et réalise la manière de guérir et de corriger les imperfections du NON-SOI, et donc de servir activement l'évolution* ».

LES POUVOIRS PSYCHIQUES

Chaque être humain arrivant au monde est soumis à une force qui le conduit à ouvrir progressivement ses centres énergétiques. Cette force se manifeste d'abord par la poussée de l'évolution. Puis cette force se manifeste de plus en plus par une quête de synthèse, d'inclusion. Elle se manifeste par le développement d'un facteur unique, le SOI, l'habitant conscient de la forme.

Pour accompagner l'Être humain dans cette grande transformation, l'Âme unique lui apporte une aide sous forme de pouvoirs psychiques. On peut distinguer trois grandes vagues (**Figure 8**) :

- Les pouvoirs psychiques résultant des sens du plan émotionnel. Ce sont les pouvoirs inférieurs vestiges de l'âme animal en l'homme.
- Les pouvoirs psychiques liés à l'activité des sens au plan mental. Ils correspondent au développement du mental humain pour le 4^{ème} règne de la nature.
- Les pouvoirs psychiques supérieurs (partie supérieur du plan mental, plans bouddhique & atmique) qui sont à utiliser pour le développement de l'intuition par l'Âme divine en nous. L'intuition est cette faculté qui permet au SOI de reconnaître sa propre présence dans toutes les formes.

La question fondamentale posée par l'Enseignement de la Sagesse Immémoriale est la suivante : Quel attitude pour l'Être humain ? Modération dans l'utilisation des pouvoirs pour le service ou la connaissance ou utilisation immodéré. *« Les pouvoirs psychiques tant inférieurs que supérieurs constituent des obstacles à l'état spirituel le plus élevé »*

Comment éviter d'être dominés par eux ? Ils doivent être considérés comme des instruments et relégués au domaine de la forme. Ils ne sont pas des indices de développement spirituel. Les pouvoirs psychiques sont des entités dont les voix cherchent par leur séduction à détourner l'Être humain du sentier pour l'entraîner dans les mondes de l'illusion. Le message est clair : utilisation pour le service, le développement spirituel, mais sans attachement. L'essentiel n'est pas là.

Patanjali apporte (Sutra 51 du livre III) un complément : *« Il devrait y avoir refus total de toutes les séductions, de toutes les formes de l'Être, même des formes célestes, car une récurrence des mauvais contacts reste possible »*. *« Que celui qui pense être debout prenne garde qu'il ne tombe »*.

La vie de la forme toujours lui fait signe et les séductions de la grande illusion sont toujours présentes. L'âme émancipée doit détourner les yeux de l'invite que font *« les déités qui président »* (les vies qui dans les trois mondes forment la somme de vie des plans) et se fixer sur la vie de Dieu lui-même. Dans le domaine de l'âme elle-même, on découvre (dans les voix de dieu) à l'état latent les semences de l'attachement. Le fils de dieu, le Christ se détourne de tous ses gains et laisse derrière lui toute pensée concernant les perfections acquises et les pouvoirs développés, il se hâte à nouveau vers un but plus haut.