

Groupe d'Etude sur « *Un Traité sur le Feu Cosmique* »
Groupe TFC

TFC01

Lieu

« Le Paradis » à Royat

Date & Horaires Réunion le **8 Avril 2017** de 9h30 à 18h30

Textes étudiés

Un Traité sur le Feu Cosmique – Alice A. Bailey

- Pages 33 à 47 pour l'édition française
- Pages 34 à 54 pour l'édition anglaise

Sommaire

1. Des mots à bien entendre
 - a. Macrocosme et Microcosme
 - b. Le mot « Mental »
 - c. Le mot « Atome »
2. Les trois Feux et leur expression analogique
 - a. Une citation de l'AGNI YOGA
 - b. Les trois Feux à l'œuvre dans la manifestation divine et la quête spirituelle
3. La genèse des formes et l'apparition du centre basal
 - a. Les trois mondes cosmiques liés à l'apparition des formes
 - b. La nature d'une forme
 - c. Une hypothèse : la relation avec la notion de Vide Quantique
 - d. Le cas de l'Homme où éther et Ame sont focalisés différemment
4. Chaleur latente et chaleur active radiante chez l'homme

Manuscrit

1. Des mots à bien entendre
 - a. Macrocosme et Microcosme (*Figure 1*)

Le macrocosme est le grand Tout. Il circonscrit la constitution trinitaire de notre Logos Solaire (le Dieu d'Amour dont ont parlé presque toutes les religions) : Une Flamme divine, une Âme et un véhicule d'expression de notre système solaire. Sa personnalité recouvre la partie inférieure du plan mental cosmique, le plan émotionnel cosmique et le plan physique cosmique (nos sept états de conscience).

Le microcosme est l'Homme, une unité de vie appartenant au plan physique cosmique. Sa constitution trinitaire est analogue à celle du Logos Solaire. Une étincelle divine, une Âme et un véhicule d'expression, sa personnalité.

L'Homme se caractérise par une double origine. Une partie solaire, son étincelle divine et son âme ; une partie terrestre, les matières denses (solide, liquide, gazeux), les matières émotionnelles et intellectuelles. Ces éléments terrestres sont involutifs (orientés vers le bas), les éléments solaires sont évolutifs (tournés vers le haut). D'où le conflit, les souffrances pour la vie humaine. Mais aussi la noblesse de sa destinée : c'est par lui que notre Logos Solaire peut atteindre les matières les plus denses et assurer la Rédemption de ces matières.

Le Système Solaire a par ailleurs six autres planètes. Toutes contiennent des unités humaines à différents degrés d'incarnation (éthérique, émotionnelle, mentale, etc. ...). Seule la terre a des unités de vie humaine incarnées jusqu'aux matières denses. Toutes les planètes ont par ailleurs des unités de vie déviques invisibles participants à différentes fonctions divines.

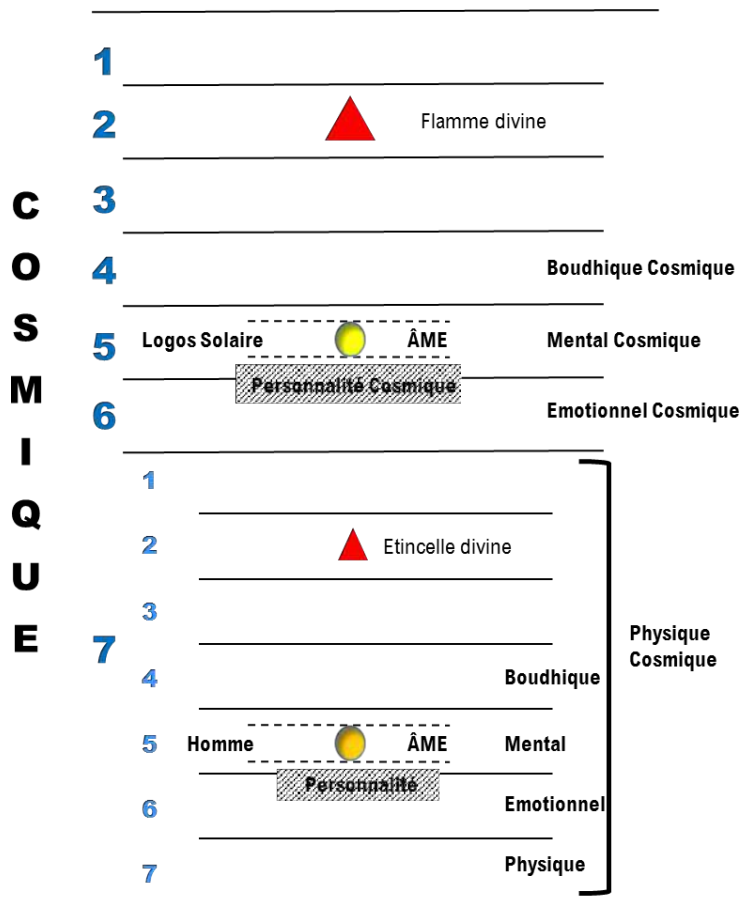


Figure 1 Logos Solaire et Homme

b. Le mot « Mental » (Figure 2)

Dans notre culture occidentale « Mental » fait immédiatement penser à « intellect » qui n'est qu'une des composantes du corps mental.

Le corps mental est triple

- L'intellect, siège de la transmission de la pensée et de la volonté personnelle
- L'Âme, dans une enveloppe subtile, le corps causal, le Penseur
- Le mental intuitif récepteur des idées venant des plans subtils et transmetteur de ces dernières à l'Âme sous forme d'intuition.

Âme et mental intuitif constituent ce que l'on appelle le FEU SOLAIRE

La Figure 2 représente la situation idéale d'un être humain réalisé spirituellement et qui concrétise les « idées » en paroles, écrits, gestuelles, œuvres d'art inspirés et vecteurs de progrès pour l'humanité.

Pour une grande partie de l'humanité, l'intellect est stimulé par des informations provenant des sens par l'énergie de désir, ou encore fonctionne pour lui-même comme on peut le remarquer dans certaines formes extrêmes du rationalisme.

Dans les textes d'Alice BAILEY, Mental signifie souvent Feu SOLAIRE.

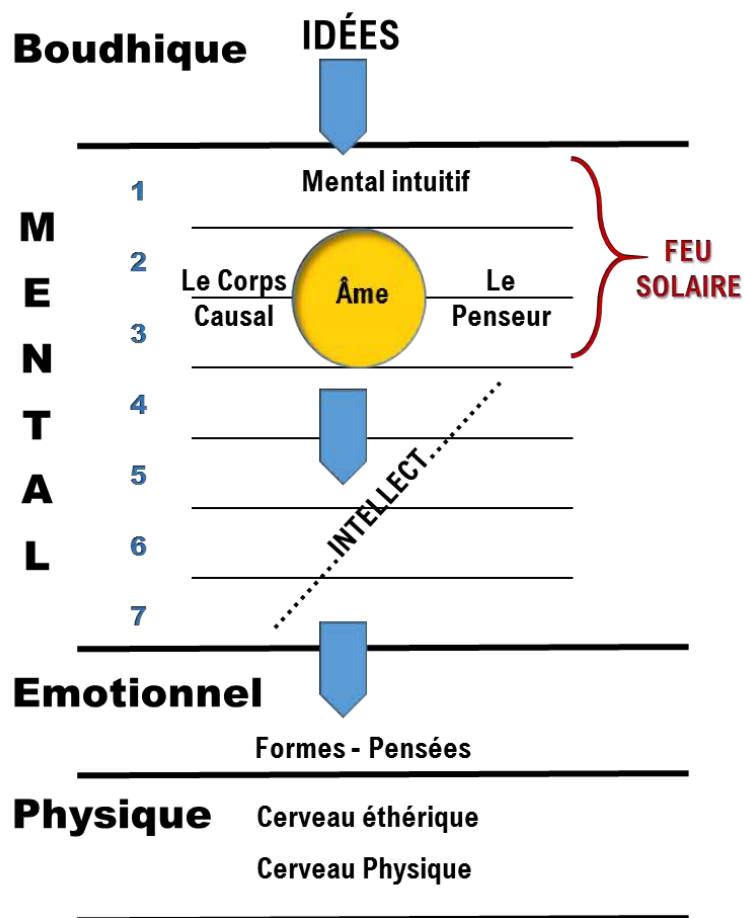


Figure 2 Le corps mental

c. Le mot « Atome »

En 1922 A.A BAILEY, s'appuyant sur les recherches les plus récentes (La conscience de l'atome, Lucis Trust), considérait l'atome des physiciens, un centre d'électricité positive entouré d'électrons négatifs, comme le degré ultime de la matière. A l'époque le neutron n'était pas encore découvert. Il le sera par Chadwick en 1928.

La structure énergétique de l'atome physique était si frappante que A.A. BAILEY y vit une analogie avec la constitution de l'Homme : un centre positif, l'Âme, et des myriades de cellules l'entourant. D'où le nom d'atome humain. Même raisonnement pour l'atome planétaire concernant la Terre, idem pour l'atome Solaire pour le système solaire.

En fait, atome prend ici le nom d'unité de vie.

2. Les trois Feux et leur expression analogique

a. Une citation de l'AGNI YOGA

Le Feu est à l'origine de la VIE

« LE FEU DIRIGE TOUS LES PROCESSUS DANS LE COSMOS ;

L'INVISIBLE PROCESSUS DE LA VIE EST DIRIGÉ PAR LE FEU DE L'ESPRIT ;

IMMOBILE EST LA LOI DE CRÉATIVITÉ

ARDENTE, TOUTES LES MANIFESTATIONS Y SONT CONTENUES, ELLE PORTE EN ELLE TOUTES LES POSSIBILITÉS CRÉATRICES.

AINSI DANS TOUTES LES MANIFESTATIONS INEXPLICABLES DE L'ÊTRETÉ, CHERCHONS LE FEU.

LE COMMENCEMENT DE LA VIE ET SES CHANGEMENTS SONT UNE SEULE ET MÊME MANIFESTATION DE FEU.

LA SEMENCE DE L'INEFFABLE CRÉATIVITÉ EST LE FEU – LE FEU INVISIBLE – LE FEU PUR – LE FEU CRÉATEUR (INFINI) »

b. Les trois Feux à l'œuvre dans la manifestation divine et la quête spirituelle

	PÈRE Aspect divin 1	FILS Aspect divin 2	MERE/S^t Esprit Aspect divin 3
Feux	Feu de l'Esprit	Feu Solaire	Feu par Friction
Rayons	Rayon 1 Dessein divin Volonté divine Volonté intelligente	Rayon 2 Amour-Sagesse Divin Amour intelligent	Rayon 3 Intelligence active primordial
Hindouisme	MAHA DEVA ou SHIVA	VISHNU	BRAHMA
Homme	Étincelle divine Flamme divine Soi divin VIE	ÂME Soi Supérieur CONSCIENCE	Personnalité Soi inférieur MATIERE

Tableau I

Le Feu unique dans la manifestation s'exprime par trois feux indissolublement liés. Nous les donnons (*Figure 3A*) selon la terminologie des Pères de l'église au 3^e et 4^e siècle après J.C. Mais ils sont bien plus anciens que cela notamment dans l'hindouisme (Tableau I).

Dans la manifestation divine, les feux se développent du PERE vers la MERE St ESPRIT (*Figure 3A*). Dans notre cheminement spirituel (*Figure 3B*) nous allons de la MERE vers le PERE.

Ces deux figures mettent l'accent sur ce 3^e Feu, le Feu de l'incarnation dans la matière. C'est à partir de ce Feu que tout doucement, du règne minéral au 5^{ème} règne (le règne des âmes) nous entrons dans l'évolution.

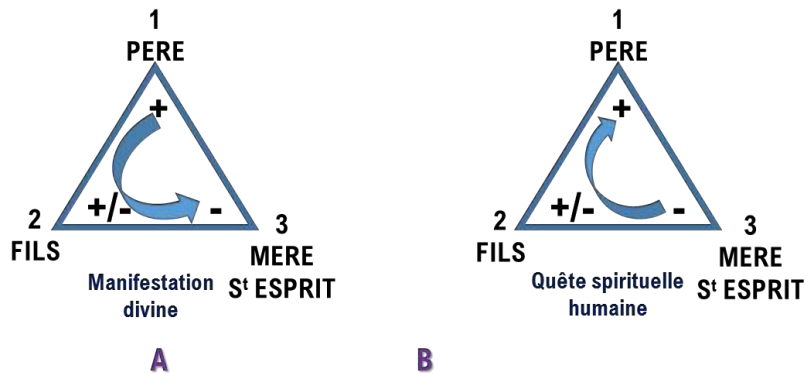


Figure 3

3. La genèse des formes et l'apparition du centre basal

a. Les trois mondes cosmiques liés à l'apparition des formes

Pour que la VIE apparaisse en tant que forme il faut un équilibre dynamique entre les trois feux, les trois rayons majeurs (R1 : Dessein divin ; R2 : Amour-Sagesse ; R3 : Intelligence active). Ils sont mentionnés par 1, 2 et 3 dans la *Figure 4* et ci-dessous.

1. Le monde de la pensée divine aimante. Tout ce qui existe a été pensé (« l'énergie suit la pensée»). C'est l'origine de la vitalité. C'est l'origine de l'information, de « l'idée » qui sera retrouvée dans chacune des formes.
2. Le monde de l'éther ou Âme. C'est ce qui remplit l'espace, la vraie substance (ce qui se tient en dessous de la matière). Définition de l'éther = moyen par lequel une force ou une énergie se fait sentir. Ce monde est magnétique, il attire l'esprit (la pensée divine) et la matière pour en faire une forme.
3. Le monde de la matière. C'est le monde de l'activité, récepteur de ce qui vient des mondes 1. et 2.

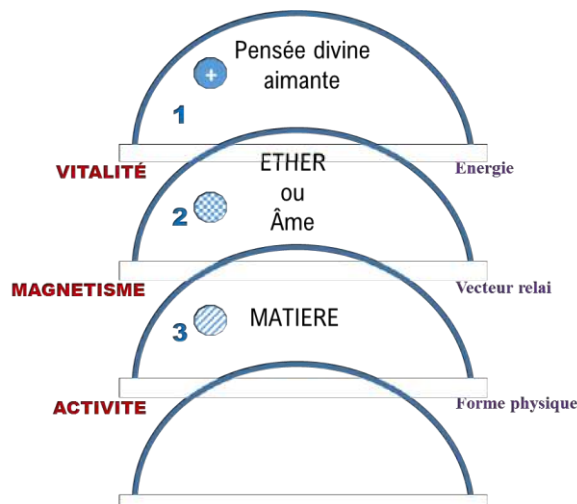


Figure 4 La genèse des formes

b. La nature d'une forme

Elle est triple comme le monde cosmique qui l'a enfantée (*Figure 5*). Elle se caractérise par deux propriétés :

- a. L'opposition vibratoire entre l'énergie divine qu'elle porte et la matière involutive. D'où le conflit, les frictions, la souffrance et la rédemption.
- b. La double évolution. Celle de l'élément divin qui s'enrichit de l'expérience dans la forme. Celle de la matière qui peu à peu, au fur et à mesure des incarnations vibrera au diapason du divin.

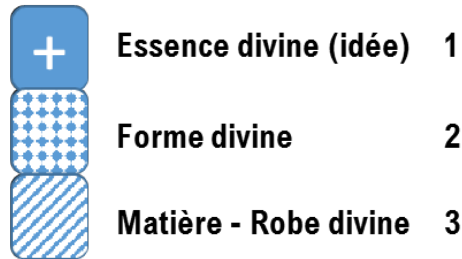


Figure 5 Une forme

c. Une hypothèse : la relation avec la notion de Vide Quantique

Des chercheurs isolés (Victor Schauberger, Nikola Tesla) et des scientifiques (Philippe Guillemand – « La physique de la conscience » ; Max Planck peu avant sa mort en 1947) ont postulé que le vide quantique (*Figure 6*) était plein d'informations.

Nous proposons, comme hypothèse, que le vide quantique est constitué des mondes cosmiques 1. et 2. La mousse quantique sépare ces deux mondes du monde 3., l'espace-temps à quatre dimensions où nous sommes incarnés.

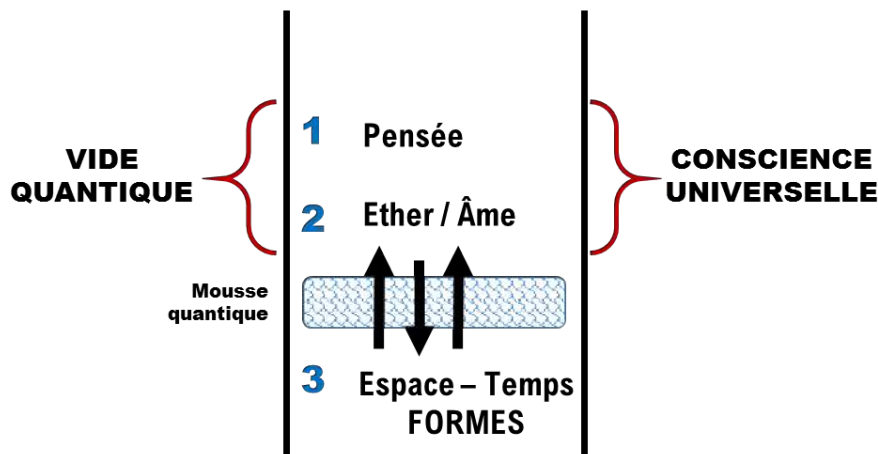


Figure 6

d. Le cas de l'Homme où éther et Ame sont focalisés différemment

L'Homme est différent des autres formes naturelles en ce sens que Ether et Âme sont séparés : l'Ether est en osmose étroite avec son corps physique dense et l'Âme est un soleil intérieur un peu au-dessus de sa tête. Cependant plus l'Homme est réalisé spirituellement, plus le corps éthérique est porteur des énergies de l'Âme.

Les trois mondes cosmiques se retrouvent dans la constitution de l'Homme :

1. Pensée divine aimante = Âme – Etincelle divine. Plus l'Homme pense haut et loin, plus sa vitalité est grande.
2. Ether à proximité de son corps physique dense.
3. Matière = son corps physique dense.

L'apparition du centre basal lors de la genèse des formes (*Figure 7*)

Lorsque la pensée divine aimante (Feu de l'Esprit + Feu Solaire) entre en contact avec une zone spécifique d'éther et de matière, il apparaît une caverne de Feu par friction : le centre basal.

Ce centre basal est le siège de la volonté de vivre et donc le facteur dynamique de l'évolution retrouvé dans tous les règnes. Il y a une caverne de Feu à l'intérieur de notre Soleil, à l'intérieur de notre planète Terre.

Il se développe en terme de chaleur latente et chaleur active radiante.

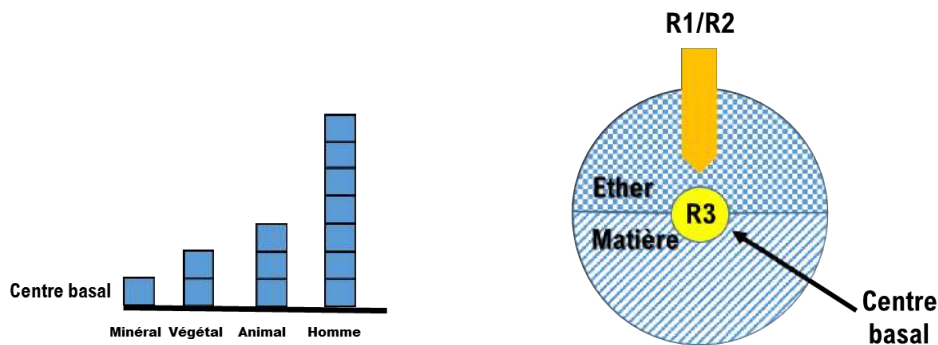


Figure 7

4. Chaleur latente et chaleur active radiante chez l'homme (*Figure 8*)

Les Feux internes (Feu par friction, Feu de la matière) entrent en contact avec le Feu Solaire au niveau du centre de la gorge. On peut tracer le cheminement des choses de la façon suivante :

1. Les Feux internes sont la base de la vie pour les trois règnes inférieurs (minéral, végétal, animal) et pour le 4^{ème} règne (le règne humain) lorsque son évolution s'effectue dans le plan physique et dans le plan émotionnel.
2. Puis lorsque le plan mental se développe la jonction Feu Solaire / Feux internes, au niveau du centre de la gorge, s'impose. L'Être humain prend alors la première initiation christique : « La naissance d'en haut ».
3. Après cette initiation le Feu de l'Esprit commence à s'unir aux deux autres.
4. L'évolution conduit alors l'Être humain dans le 5^{ème} règne (le règne des Âmes) où les 3 Feux s'enflamment produisant la conscience parfaite.

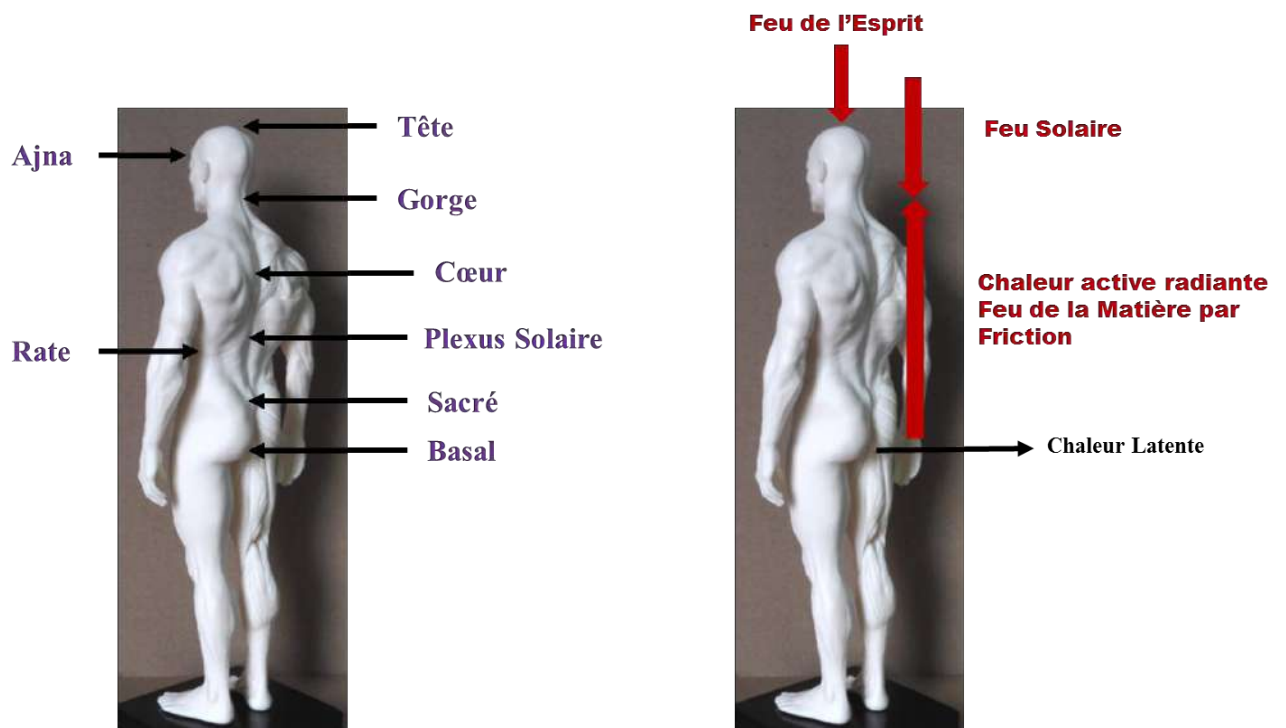


Figure 8

Rédigé le 25 Avril 2017 - Royat
Corrigé le 23 Juin 2017 - AG ALCOR Genève
Philippe Leroy (avec l'aide de Sandra Saintignan et Roger Durant)